

Prune Brenas

2026
prunebrenas.fr
prune.brenas@gmail.com

Prune Brenas a grandi dans les Alpes, où elle a étudié l'astrophysique. Elle s'est ensuite formée aux arts plastiques à Paris afin de questionner l'univers autrement. Elle développe aujourd'hui une recherche-crédation mêlant cosmologie et performance, et mettant en perspective par les arts le regard scientifique posé sur la nature. Elle déploie le médium de la performance comme exploration d'un rapport sensible et critique aux technologies rationalisant les milieux terrestres et extraplanétaires.

Sa pratique se nourrit d'une présence sur le terrain d'où elle extrait gestes, paroles et matérialités sonores. En les détournant au travers de dispositifs performatifs et de protocoles gestuels, elle débarrasse la cosmologie de l'injonction d'une production. Il n'en reste que l'absurde poésie d'une corporéité technique, mathématique et numérique face aux ciels.

- 3 **Un battement de satellite**
Prune Brenas,
en collaboration avec Ananda Tordo, Sophie Brenas et Félix Pagès,
performance, en création pour 12 mai 2026, programmé [ici](#),
Institut d'Astrophysique Spatiale, théâtre la Scène de Recherche, Paris-Saclay,
avec le soutien financier de la Scène de Recherche, la FSDIE Université Paris 8,
avec le soutien de la Générale [ici](#), la Diagonale direction culture, art, science et société de
l'Université Paris-Saclay, l'équipe Cosmologie de l'Institut d'Astrophysique Spatiale d'Orsay.
- 4 **Les satellites poussent dans les rivières**
Prune Brenas,
restitutions de résidence en laboratoire scientifique, 2025,
conférence-performance, 21 février 2025, intervention dans le séminaire « Habiter » de
Gwenola Wagon à l'université Paris 1.
conférence performée, 03 juin 2025, séminaire transdisciplinaire MIG à La Générale,
à écouter [ici](#).
- 5 **On dirait on serait des montagnes**
Prune Brenas, Nour Batailh, Macéo Soualem,
performance, 45minutes, La Scène de Recherche, 31 janvier et 1 février 2025,
prise de vue Félix Pagès, Florence Boutes, extraits à visionner [ici](#).
avec le soutien financier de l'ENS Paris-Saclay.
- Abîmes**
Prune Brenas et Nour Batailh,
documentaire sonore, 10minutes, à écouter [ici](#),
avec la participation de l'association Abîmes.
- 6 **Une météorite à Cachan**
Prune Brenas, Nour Batailh et Macéo Soualem,
performance intervention dans l'espace public,
création sonore pour diffusion osthéophique à écouter [ici](#),
IUT de Cachan, septembre 2024,
prises de vue Nour Batailh.
- 7 **Psaume Cosmologique**
Prune Brenas,
performance, 20minutes,
galerie Michel Journiac, Paris, mai 2024,
prise de vue Donghao Yu.
- 8 **Pierres où la frontière entre le sol et le ciel**
Prune Brenas,
installation bitume livre photographique et son,
Ecole des Arts de la Sorbonne, septembre 2024.

Les performeuses suivent un *Manuel de conduite d'une mission d'astrophysique spatiale*. Le protocole et les textes sont issus d'un terrain en laboratoire. La matérialité du satellite est réduite à sa protection thermique. Au fil de la construction de l'instrument, sa peau se déploie. Les gestes techniques se brouillent de soin et de tendresse. Les corps et l'artifice finissent par se confondre.

Le dispositif présente un récit situé d'infrastructures de la cosmologie et leur relation à la rivière débordante et voisine. Par le collage de sons de terrain, d'images de la webcam d'un télescope et de lectures de textes, la performance raconte le territoire cosmologique de l'Institut d'Astrophysique Spatiale d'Orsay et son inondation par l'Yvette.

Les performeurs explorent différentes relations au minéral. De fausses et vraies pierres guident leurs cheminements jusqu'à se pétrifier ou s'empierrier. Le factice et le naturel se confondent par des gestes archéologiques et sensibles jusqu'à devenir minéral.

Trois spéléologues amateurs racontent dans une lente descente en profondeur leurs corps immergés dans la géologie. Les entretiens on été menés avec l'association Abîmes à Issy-les-Moulineaux.

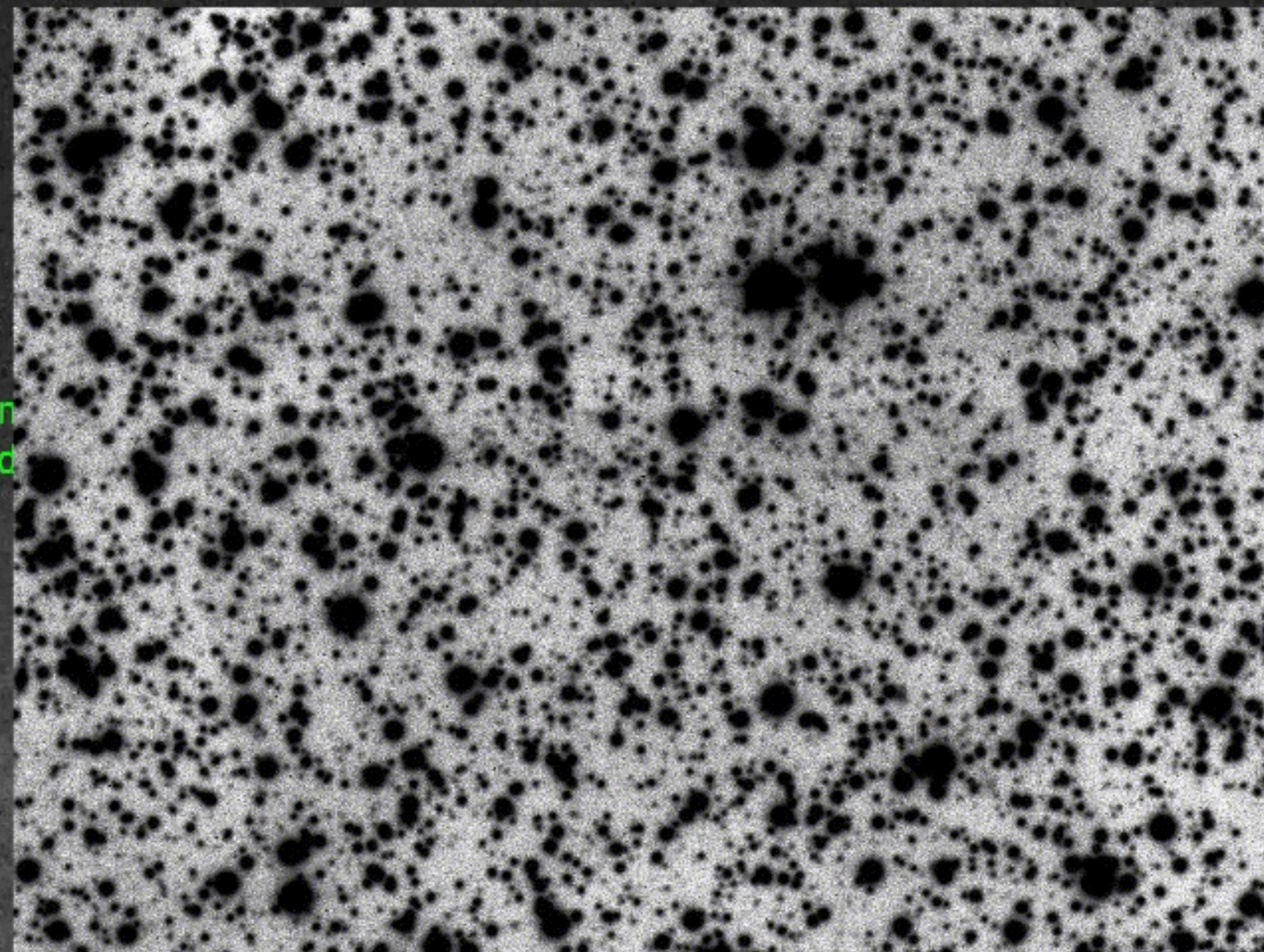
Les performeurs sécurisent un périmètre au centre duquel est tombée une météorite. L'autorité du discours scientifique est détournée pour spéculer une altérité extraterrestre : la météorite produit un chant, invitant le public à s'agenouillé devant et poser son front pour entendre.

Assise au sol, une performeuse psalmodie des expressions mathématiques. La dérivation des équations FLRW, bases de la cosmologie contemporaine, est écrite sur un long parchemin enroulé. Le ton invite à une méditation scientifique.

Trois terrains de création forment des paysages lithiques. Au son d'un psaume cosmologique à trois voix, une collecte de bitume tisse un lien entre des sols millénaires entropisés et l'adoration du ciel.

9	<p>Voyage en Cosmologie Prune Brenas, textes, livret d'images et milieu d'idées (carte glossaire), soutenance-performance, 20minutes, Ecole des Arts de la Sorbonne, Paris, septembre 2024, sous la direction de Gwenola Wagon à l'Université Paris 1 Panthéon Sorbonne. en présence du jury Agnès Foiret-Collet et Gwenola Wagon.</p>	<p>La recherche développée dans le mémoire met la science à l'épreuve de la création. L'écrit mélange un récit personnel de l'astrophysique, l'analyse de pratiques contemporaines des arts et une approche performative du protocole scientifique. Il dresse une topographie de notre ontologie cosmologique occidentale.</p>
10	<p>Recherchologies Barres Obliques Amir Asadi/Ananda Tordo/Donghao Yu/ Ludovic Pennors/Mamadou Drame/Prune Brenas/Zhichun Lai, texte collectif, La Générale laboratoire artistique politique et social, Paris, mai 2024, avec le soutien de La Générale, laboratoire artistique politique et social, à consulter ici.</p>	<p>La résidence a été le cadre d'une recherche-crédation sur la discussion collective, sa documentation et son archivage. Le collectif a expérimenté des dispositifs textuels, oraux et corporels d'écriture à plusieurs mains.</p>
11	<p>Discussion machinale Prune Brenas, performance, 20minutes, La Générale, Paris, mai 2024, images de la captation de la performance, extraits à visionner ici. avec le soutien de La Générale, laboratoire artistique politique et social.</p>	<p>La documentation sonore de discussions collectives a fait l'objet d'un montage audio par coupures et collages. La performeuse écoute en direct le propos reconstitué et le répète. Elle lisse les individualités et restitue une seule voix monotone, machinalement.</p>
12	<p>Soutane Cosmique Prune Brenas, sculpture, textile broderie et bois, 2023.</p>	<p>L'habit cosmologique présente des broderies aux emmanchures et au col. Elles témoignent d'une médiance mathématique de l'univers.</p>
13	<p>Analyser ou dissoudre la rue Prune Brenas, installation étagères bitume et eau de caniveau, HsansO, Césure, Paris, avril 2024, avec le soutien financier du Festival Avis de Tempête.</p>	<p>Le cabinet de curiosité expose une étude sensible de la sédimentation et l'érosion des sols urbains. Les échantillons de bitumes et d'eau de pluie ont été collectés directement sur le terrain.</p>
14	<p>Tissus d'univers Prune Brenas, image numérique, 2022, l'article scientifique à consulter ici, publié en 2023.</p>	<p>Les graphiques présentent le résultat d'une étude astrophysique. Les flèches indiquent le champ de gravitation dans l'univers local obtenu par reconstitution des champs de vitesses particulières de matière noire.</p>

Gemini to CFHT 2025-03-11 01:43:02 2025-03-11



Euclid moving to L2 by CFHT-MegaCam / 12-07-2023

elle assiste à ta naissance. elle te voit n
oleil des jours qui fument dans son ciel. et d
lle scrute. ■

montagne. son sommet est rond. il brille sous
tagne s'anime. son sommet rond et blanc s'ouvr







$$\Gamma_{t\theta}^{\theta} = \Gamma_{\theta t}^{\theta} = \frac{\dot{v}}{2v}$$

$$\Gamma_{r\theta}^{\theta} = \Gamma_{\theta r}^{\theta} = \frac{v'}{2v}$$

$$\Gamma_{\varphi\varphi}^{\theta} = -\cos\theta \sin\theta = -\frac{1}{2} \sin 2\theta$$

$$\Gamma_{t\varphi}^{\varphi} = \Gamma_{\varphi t}^{\varphi} = \frac{\dot{v}}{2v}$$

$$\Gamma_{r\varphi}^{\varphi} = \Gamma_{\varphi r}^{\varphi} = \frac{v'}{2v}$$

$$\Gamma_{\theta\varphi}^{\varphi} = \Gamma_{\varphi\theta}^{\varphi} = \cotan\theta$$

$$\frac{\partial U}{\partial r} = U' ; \frac{\partial U}{\partial t} = \dot{U} ; \frac{\partial U}{\partial r} = v' ; \frac{\partial U}{\partial t}$$

$$R_{\mu\nu}^{\rho} = \frac{\partial \Gamma_{\mu\nu}^{\rho}}{\partial x^{\mu}} - \frac{\partial \Gamma_{\mu\nu}^{\rho}}{\partial x^{\nu}} + \Gamma_{\mu\sigma}^{\rho} \Gamma_{\nu\lambda}^{\sigma} - \Gamma_{\mu\sigma}^{\rho} \Gamma_{\nu\lambda}^{\sigma}$$

$$R_{\mu\nu} = \frac{\partial \Gamma_{\mu\nu}^{\lambda}}{\partial x^{\lambda}} - \frac{\partial \Gamma_{\mu\nu}^{\lambda}}{\partial x^{\nu}} + \Gamma_{\mu\lambda}^{\kappa} \Gamma_{\nu\sigma}^{\lambda} - \Gamma_{\mu\lambda}^{\kappa} \Gamma_{\nu\sigma}^{\lambda}$$

$$R_{tt} = \frac{\ddot{U}}{2U} + \frac{\ddot{v}}{v} - \frac{\dot{U}^2}{4U^2} - \frac{\dot{v}^2}{2v^2}$$

$$R_{rr} = \frac{v''}{v} - \frac{v'^2}{2v^2} - \frac{U'v'}{2Uv} - \frac{\ddot{U}}{2} + \frac{\dot{U}^2}{4U} - \frac{\dot{U}\dot{v}}{2v}$$

$$R_{\theta\theta} = -1 + \frac{v''}{2v} - \frac{U'v'}{4Uv} - \frac{\ddot{v}}{2} - \frac{\dot{U}\dot{v}}{4U}$$

$$R_{\varphi\varphi} = R_{\theta\theta} \sin^2\theta$$

$$R_{tr} = \frac{\dot{v}'}{v} - \frac{v'\dot{U}}{2v^2} - \frac{\dot{U}v'}{2Uv}$$

$$R_{\mu\nu} = \frac{1}{2} g_{\mu\nu} R = -8\pi G T_{\mu\nu}$$

$$\frac{-p'}{r^2} = -2k$$

$$R_{\theta\theta} = -2\pi G S_{\theta\theta}$$

$$-\frac{1}{r^2} + \frac{1}{r^2} - \frac{p'}{2r^2} = \ddot{a} + 2\dot{a}^2 - 4\pi G \rho = -2k$$

$$f(r) = \frac{1}{1-kr^2} ; k=0 \text{ or } 1 \text{ or } -1$$

$$-ds^2 = d\tau^2 = dt^2 - a^2(t) \left[\frac{dr^2}{1-kr^2} + r^2(d\theta^2 + \sin^2\theta d\varphi^2) \right]$$

$$\frac{\dot{U}^2}{4U^2} - \frac{\dot{v}^2}{2v^2} = 3\frac{\ddot{a}}{a}$$

$$\left(\frac{\dot{U}^2}{4U^2} - \frac{\dot{v}^2}{2v^2} \right) g_{ij}$$

$$\Lambda g_{\mu\nu} = -8\pi G T_{\mu\nu}$$

$$8\pi G T_{\mu\nu}^{\lambda} ; R = 8\pi G T_{\mu\nu}^{\lambda} + 4\Lambda$$

$$T_{\mu\nu}^{\lambda} + 4\Lambda + \Lambda g_{\mu\nu} = -8\pi G T_{\mu\nu}$$

$$S_{tt} = \frac{1}{2} (p-p) + p+p + \frac{\Lambda}{8\pi G} = \frac{1}{2} (3p+p) + \frac{\Lambda}{8\pi G}$$

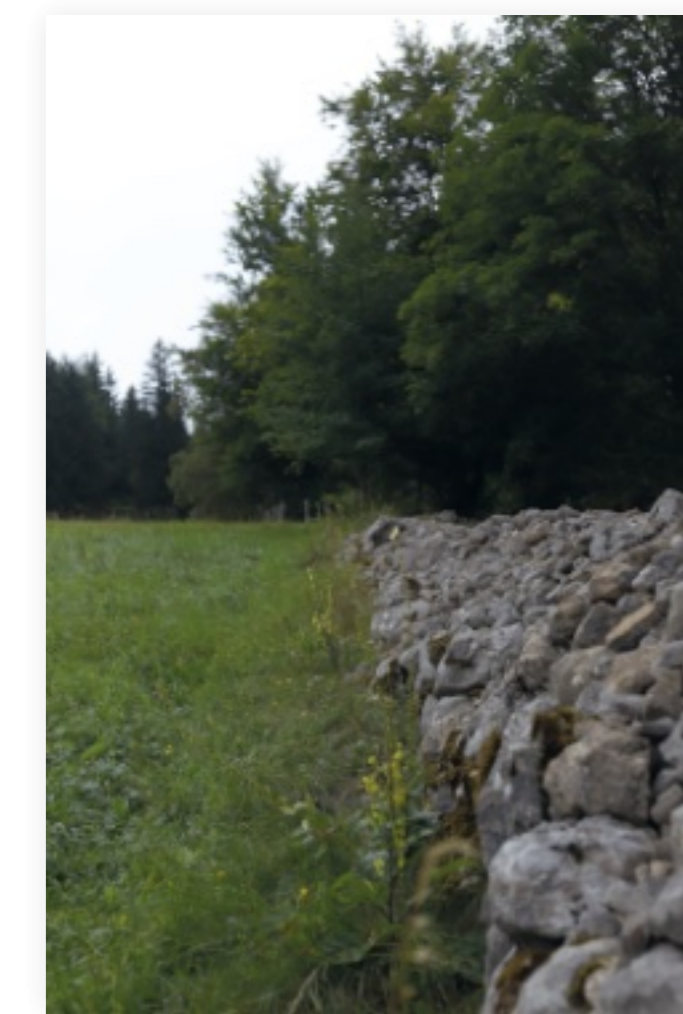
$$S_{ij} = \frac{1}{2} (p-p) g_{ij} - \frac{1}{8\pi G} \Lambda g_{ij}$$

$$R_{tt} = -8\pi G S_{tt}$$

$$3\frac{\ddot{a}}{a} = -8\pi G \left[\frac{1}{2} (3p+p) + \frac{\Lambda}{8\pi G} \right]$$

$$\ddot{a} = 4\pi G (3p+p) - \Lambda$$





que j'ai rencontré en Cosmologie. Je n'en ai pas encore compris tous les sens mais il sonne à mes oreilles comme le psaume rassurant d'une origine connue, d'une géométrie comprise, d'une dynamique élucidée.

Au retour de mon voyage en terre cosmologique, j'entends les équations vibrer et les courbes gravitaires. Elles sonnent des chœurs et des cantates.



Je suis parti en quête de la recherche d'un sol pour le ciel. Le récit ramené de ce voyage étale la connaissance de l'univers; Depuis le profond cosmos des idées jusque dans un espace tangible et une histoire. Les pratiques, communes aux sciences

es trois que le lard. Il fait beau
comme l'année dernière. C'es
pas une fiction mais une réalité
l'illusion est plus réelle. Il es
beau quand on y croit, la réalité

d'aujourd
fiction. Il
pour voir
nous éme
Malgré l'
a nature
a seule c
aussi infir
La nature
Le beau
La protég

seul le fil de l'eau imp
il traverse
nous traverse
de réseau en r
superpose
où la réalité bondit-re
cadavre exquis
automatique
quand tout se disloq
que le sens se dilue

Cela apparaît
et ça apparaît juste entre chien et
loup. Sous forme d'une créature
hybride. À l'instant exact où
j'apperçois l'idée qui m'arrête.
Je la vois. Une tête de taupe.
Fouineuse, chercheuse. Creusant

l'année prochaine.
Profitons de nos instant de vie, car
elle est courte la vie ; à la bonheur.
A la bonne heure
à la bonne humeur
tout c'est déjà passé dans ton
coeur
éperdu dans le vide
c'est le temps de la discussion
délivrée de l'étranglement
de la chappe d'un temps futile
illusion du désespoir
illusion de finitude
Comme si cela pouvait s'arranger
Comme si l'on pouvait progresser
...

pouvons pas décider de notre
propre naissance, mais nous
pouvons choisir comment nous
voulons terminer nos vies.

termes tout en raclant, perçant
la terre avec ses ongles. Perdue
cherchant, pensant trouver.
Aveuglée dans son mélange du
sol et du ciel, la tête de taupe
est vissée sur un corps de ver.
Oscillant gluant dans le sillage
du nez perceur. Il geint tortillé et
s'épend de lanteur. Trainant ses
anneaux dans le noir de la terre.
La créature attend la lame de la

s s'en fichent. qui viendra l'en déterrer.
uicide est une it derrière elle soi sa tête
Parce que la e, soi ses pieds de ver.
à propos des ue de cette misérable
que nous ne mon idée me paraît moins
ut à coup. L'hybridation

exception
de certaines classifications,
monde entier s'en fiche. J'ai po
des questions sur les fleurs,
posé des questions sur l'herb
j'ai posé des questions sur la m
j'ai posé des questions sur les

sûreme
nds
quelqu
oiseme
ller m
izons.
t dans
stif. No
rale, d
Mais c
nt ? C



$$g_{\mu\nu} R^+ / \sqrt{g_{\mu\nu}} = \frac{8\pi G}{c^4} T_{\mu\nu} R^+ / \sqrt{g_{\mu\nu}} - \frac{8\pi G}{c^4} T_{\mu\nu} R^- / \sqrt{g_{\mu\nu}}$$



$$g_{\mu\nu} R^+ / \sqrt{g_{\mu\nu}} = \frac{8\pi G}{c^4} T_{\mu\nu} R^+ / \sqrt{g_{\mu\nu}} - \frac{8\pi G}{c^4} T_{\mu\nu} R^- / \sqrt{g_{\mu\nu}}$$

$$T_{\mu\nu} R^+ / \sqrt{g_{\mu\nu}} - \frac{1}{2} g_{\mu\nu} R^+ / \sqrt{g_{\mu\nu}} = \frac{8\pi G}{c^4} T_{\mu\nu} R^- / \sqrt{g_{\mu\nu}} - \frac{1}{2} g_{\mu\nu} R^- / \sqrt{g_{\mu\nu}}$$



